

# OOTBI

## Best Storage for Veeam

### Lado A

Si necesita ayuda, comuníquese con nuestro servicio de asistencia las 24 horas del día, los 7 días de la semana, al

[www.objectfirst.com/support](http://www.objectfirst.com/support)

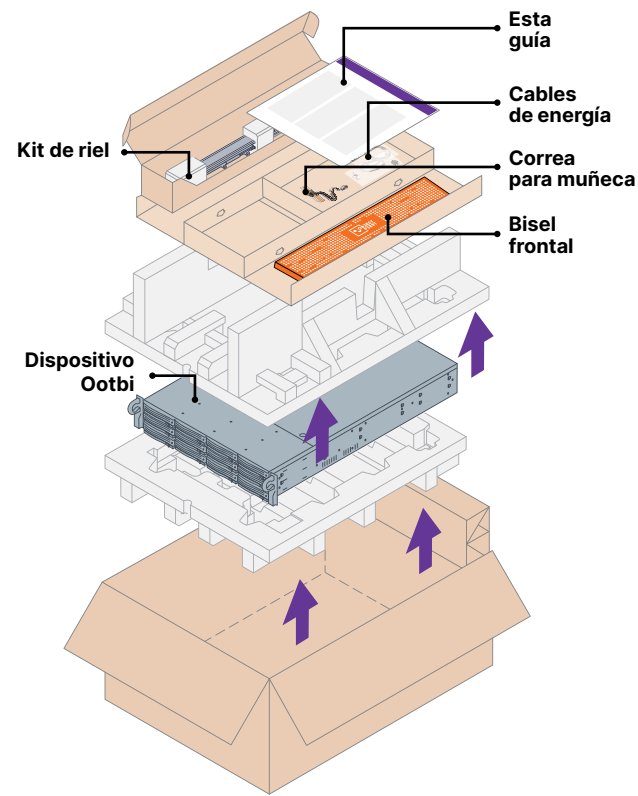
Estamos a disposición para ayudar por teléfono, chat en vivo y correo electrónico



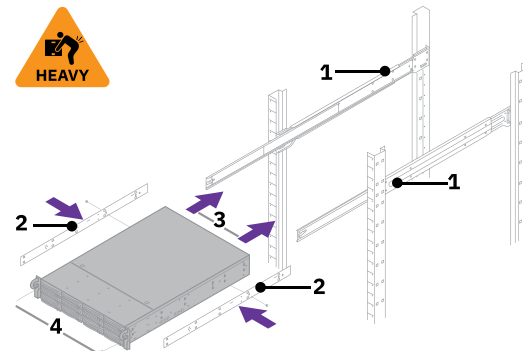
Escanee para obtener la guía completa



### 1. Contenido de la caja

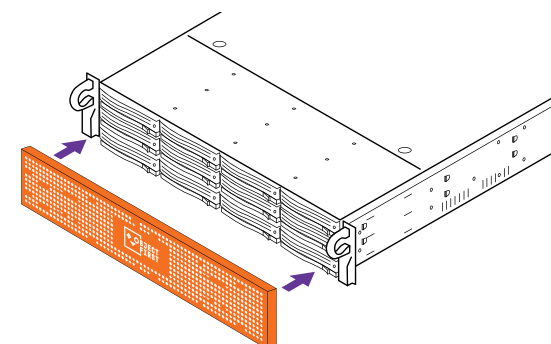


### 2. Estanterías



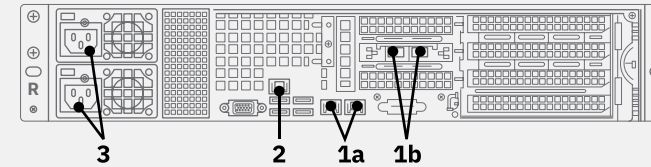
1. Coloque los rieles externos en la estantería
2. Instale los rieles internos en el Ootbi
3. Deslice el Ootbi hacia la estantería
4. Coloque el seguro del tornillo mariposa

### 3. Bisel frontal



### 4. Cables

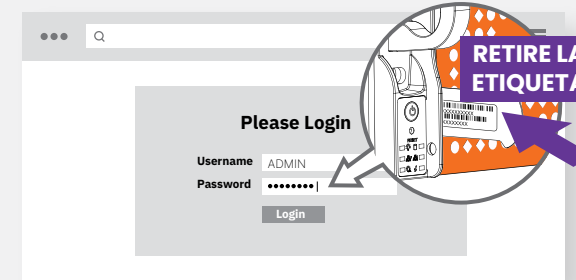
1. Conecte cables de red 10GBASE-T (1a) o 10GSFP+ (1b)
2. Conecte IPMI
3. Conecte cables de energía



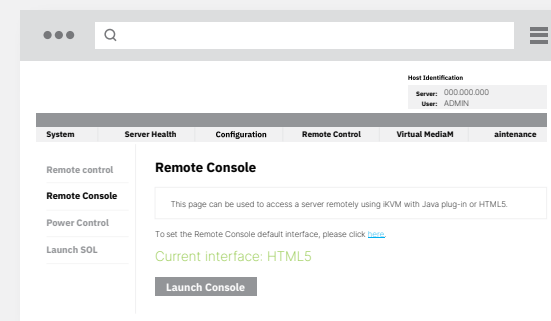
### 5. Conectar mediante consola remota (IPMI) o local

#### Opción A – Consola remota (IPMI)

- 1 Encienda
- 2 Inicie sesión en la consola IPMI
  - Obtenga la dirección IP de IPMI del servidor DHCP
  - La dirección MAC de IPMI está en una etiqueta
  - Nombre de usuario: ADMIN
  - La contraseña está en la etiqueta
  - Escriba **https://ipmi\_ip\_address** en un navegador web para iniciar sesión en la consola IPMI



#### 3 Consola remota



Haga clic en el menú **Remote Control** (Control remoto), luego en **Launch Console** (Iniciar consola)

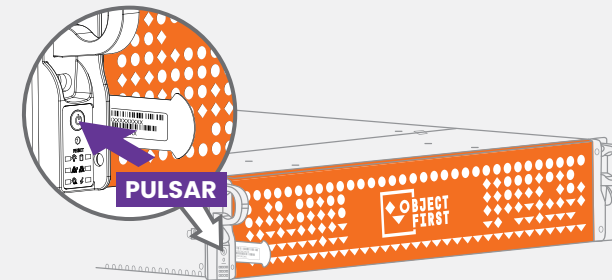
### 6. Utilización del dispositivo



Elija **Setup New Cluster** (Configurar nuevo grupo) o **Join To Cluster** (Unirse a grupo) y siga los pasos del asistente.

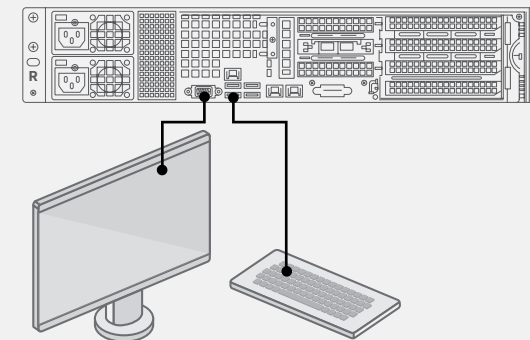
Información necesaria:

- Dirección IP del grupo
- 2 direcciones IP de interfaz
- Nombre del grupo
- Contraseña de administrador

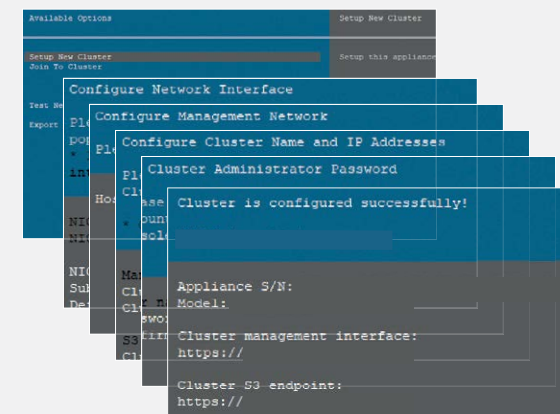
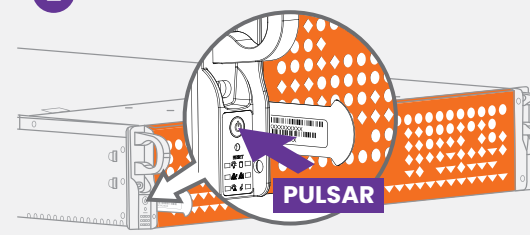


#### Opción B – Consola local

- 1 Conecte un monitor compatible con VGA y un teclado a Ootbi



- 2 Encienda

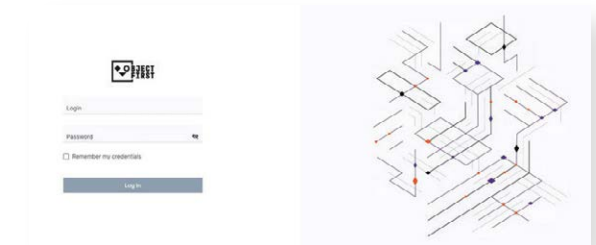


### 7. Crear clave S3 y cubo

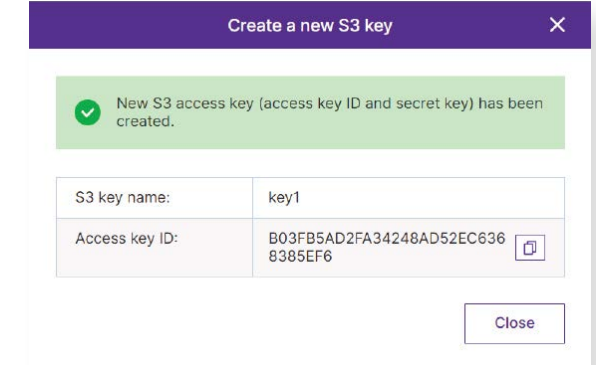
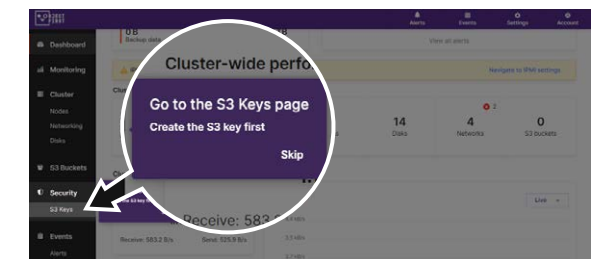
Inicie sesión en la **Consola de administración** con el navegador web usando la dirección IP del grupo

Inicio de sesión: **objectfirst**

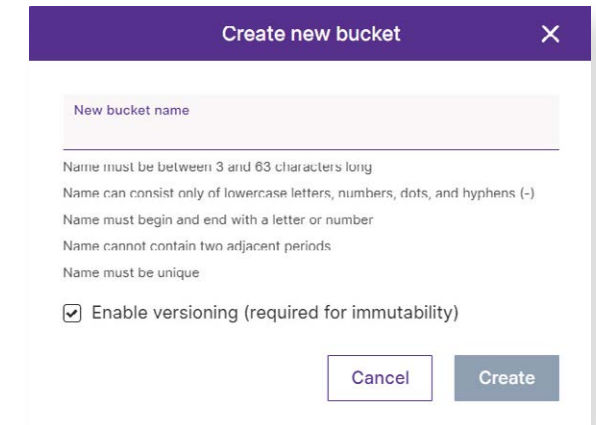
Contraseña: **<su contraseña de administrador>**



Crear una **Clave de acceso S3**



Crear un **Cubo**



Consulte el Lado B para configurar el Cubo Ootbi para Veeam

# OOTBI

## Best Storage for Veeam

### Lado B

Si necesita ayuda, comuníquese con nuestro servicio de asistencia las 24 horas del día, los 7 días de la semana, al

[www.objectfirst.com/support](http://www.objectfirst.com/support)

Estamos a disposición para ayudar por teléfono, chat en vivo y correo electrónico



Escanee para obtener la guía completa

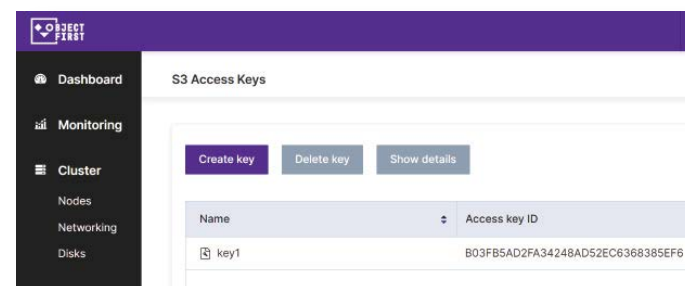


## 1. Iniciar copia de respaldo y consola de replicación de Veeam

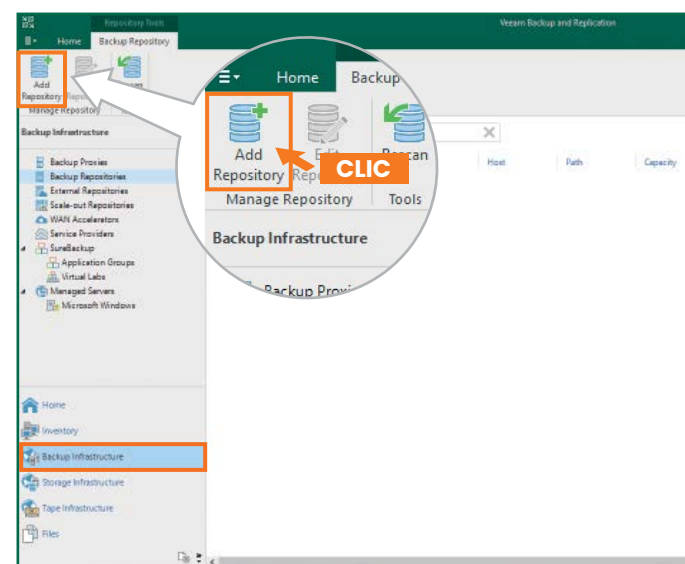
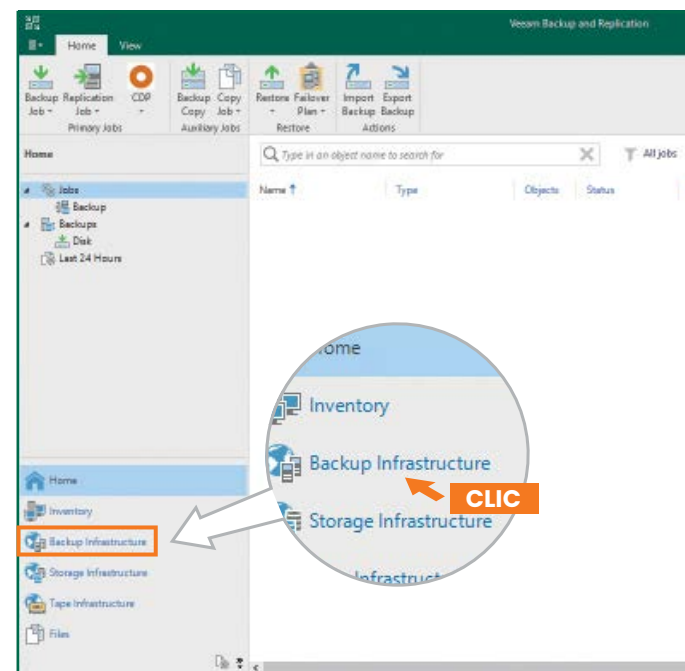
## 2. Agregar repositorio Ootbi

Información necesaria:

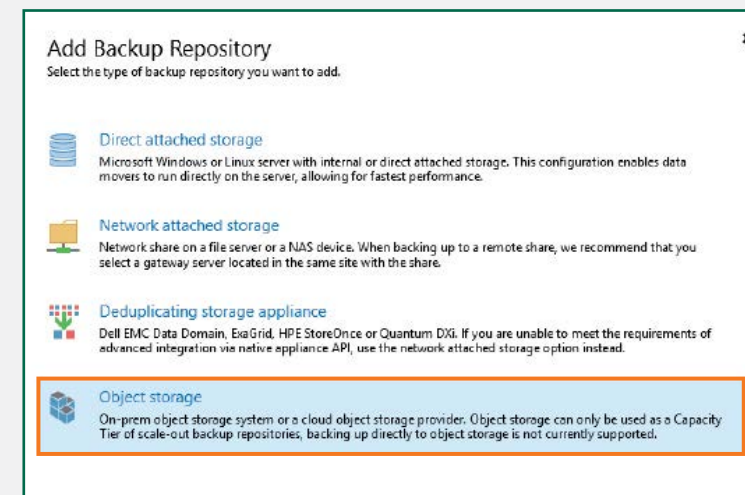
- Nombre del repositorio
- Dirección IP del punto de servicio
- Clave de acceso S3 de Ootbi
- Nombre del cubo de Ootbi



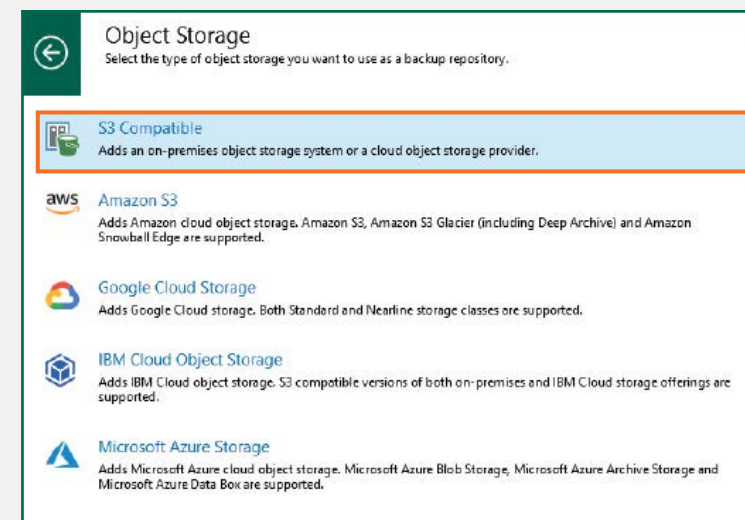
Haga clic en **Backup Infrastructure** (Infraestructura de copia de respaldo) Luego, haga clic en **Add Repository** (Agregar repositorio).



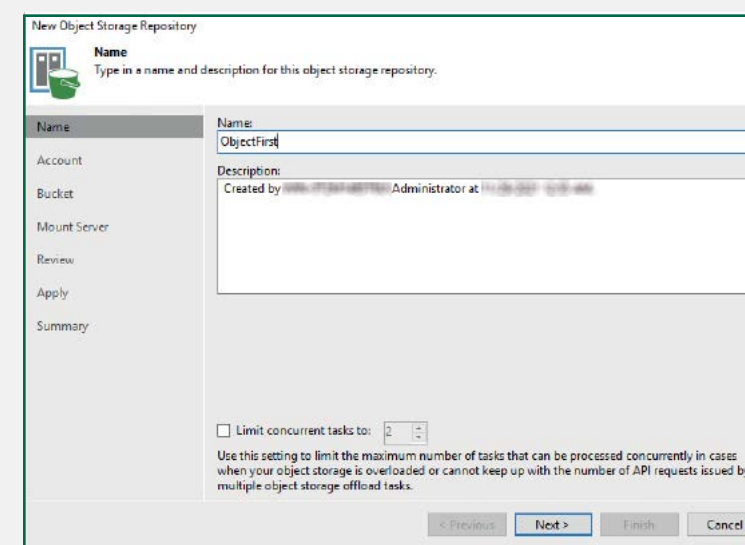
2.1. Seleccione **Object storage** (Almacenamiento de objetos)



2.2. Seleccione almacenamiento de objeto **S3 Compatible** (Compatible con S3)



2.3. Asigne un nombre al repositorio de almacenamiento de objetos



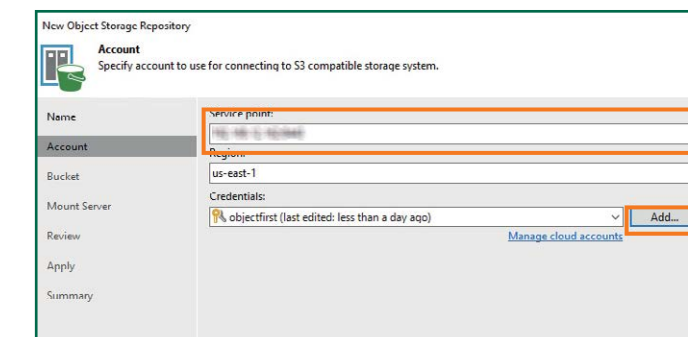
Notas:

.....

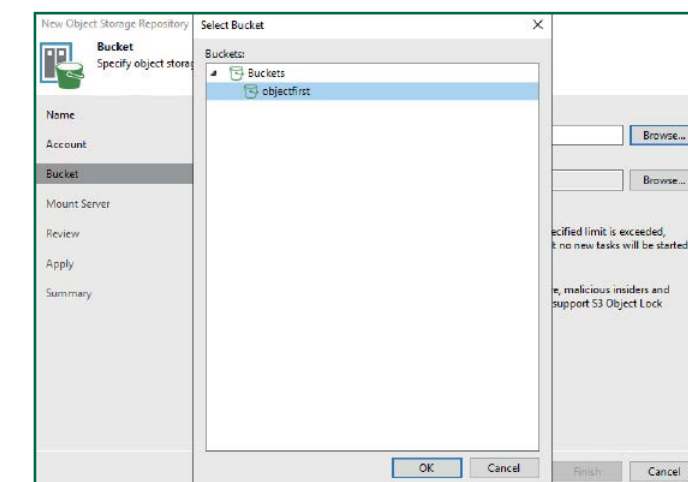
.....

.....

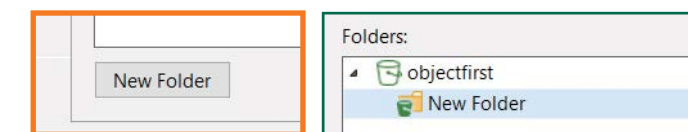
2.4. Introduzca la dirección IP del dispositivo, mantenga la configuración de región predeterminada us-east-1 y agregue las credenciales S3



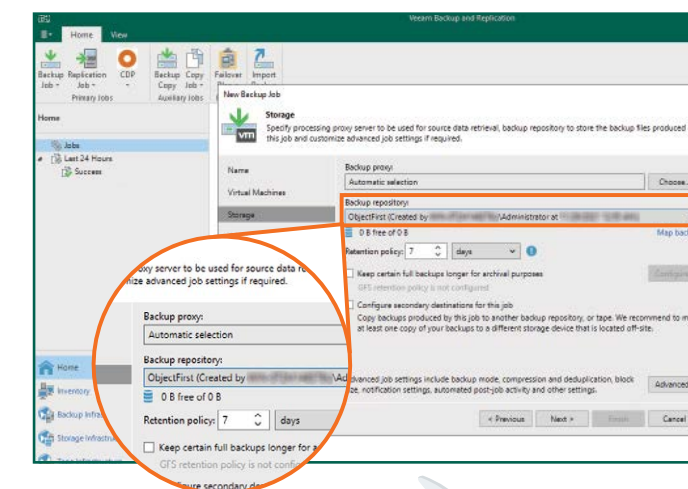
2.5. Seleccione un cubo



2.6. Seleccione o cree una nueva carpeta



## 3. Seleccionar el repositorio creado para copias de respaldo o tareas de copiado



# ¡Todo listo!

